

HAÍTÍ

*en
movi
miento*

**Migración forzada de personas haitianas en México:
Trayectorias y vacíos de protección - Actualización 2025**



Migración forzada de personas haitianas en México: Trayectorias y vacíos de protección - Actualización 2025

Direcciones JRS

Karen Vanessa Pérez Martínez (JRS México)
Alejandra Castellanos Bretón (JRS LAC)

Sistematización

Leonardo Martínez Garzon (JRS LAC)
Juanita Bedoya Palacio (JRS LAC)
Alberto Quiroz Ávila (JRS México)

Entrevistas audiovisuales

Karen Elisa Villalobos Mendoza (JRS México)

Coordinación editorial

Jember Javier Pico Castañeda (JRS LAC)

Diseño gráfico y Diagramación

Laura Angelica Buitrago Quintero



Migración forzada de personas haitianas en México: Trayectorias y vacíos de protección - Actualización 2025 © Servicio Jesuita a Refugiados bajo [Licencia Creative Commons Atribución-NoComercial-CompartirIgual 4.0 \(CC BY-NC-SA 4.0\)](#), 2026



Introducción

El presente documento busca actualizar los **hallazgos** publicados en 2024 sobre las personas de nacionalidad haitiana en situación de migración forzada en las Américas. Esto ha sido posible a partir de la implementación de procesos de acompañamiento, especialmente en territorio mexicano. Su presentación se estructura en cuatro apartados: Personas haitianas en las Américas, barreras de acceso, vacíos de protección, y necesidades identificadas.

El objetivo de esta actualización se enlaza con el de la publicación precedente: proporcionar elementos –desde un enfoque de protección integral– para visibilizar la situación de las personas haitianas que se desplazan por el continente, hacer un llamado a gobiernos, sector humanitario y comunidades receptoras a conocer y concienciarse sobre sus realidades, para promover procesos y acciones de acogida y protección en los diversos lugares por los que transitan y se establecen.

1

Personas haitianas en Las Américas

Los contextos de violencia, vulneración de derechos y desprotección han sido factores determinantes en los flujos de migración forzada desde Haití hacia otros países de la región latinoamericana y caribeña. Para 2025, se reportaron aproximadamente 1.3 millones de personas desplazadas internas en Haití a causa del control territorial de las pandillas;¹ se estima que el 90% del área metropolitana de Puerto Príncipe está controlada por grupos armados.² Esto ha provocado situaciones de violencia extrema: entre abril y junio del mismo año se han registrado 1.520 ejecuciones extrajudiciales, más de 620 víctimas de violencia sexual y un aumento del reclutamiento forzado de niñas, niños y adolescentes, llegando a 300 casos verificados en 2024.³

Así mismo, se registra un colapso en los servicios básicos. Más de 1.600 escuelas han cerrado y actualmente solo se cuenta con un 41% de centros de salud activos en la capital.⁴ Por otro lado, 3.8 millones de personas carecen de acceso a agua potable.⁵

La prolongada situación de desprotección que enfrenta la población haitiana ha convertido a este grupo en el segundo con mayor tránsito por la selva del Darién. Para

1 International Organization for Migration. (2025, July). *Monthly update on the displacement situation in spontaneous sites in Haiti. Displacement Tracking Matrix.*

2 Famine Early Warning Systems Network. (2025, September). *Haiti key message update: Despite actions against gang violence, insecurity continues to disrupt food access and availability.*

3 BINUH. (2025). *Quarterly report on the human rights situation in Haiti April - June 2025.* United Nations Integrated Office in Haiti.

4 UNICEF. (2025, October). *The polycrisis for children in Haiti: The ripple effect of violence, malnutrition, lost learning and failing essential services.*

5 Ibid.

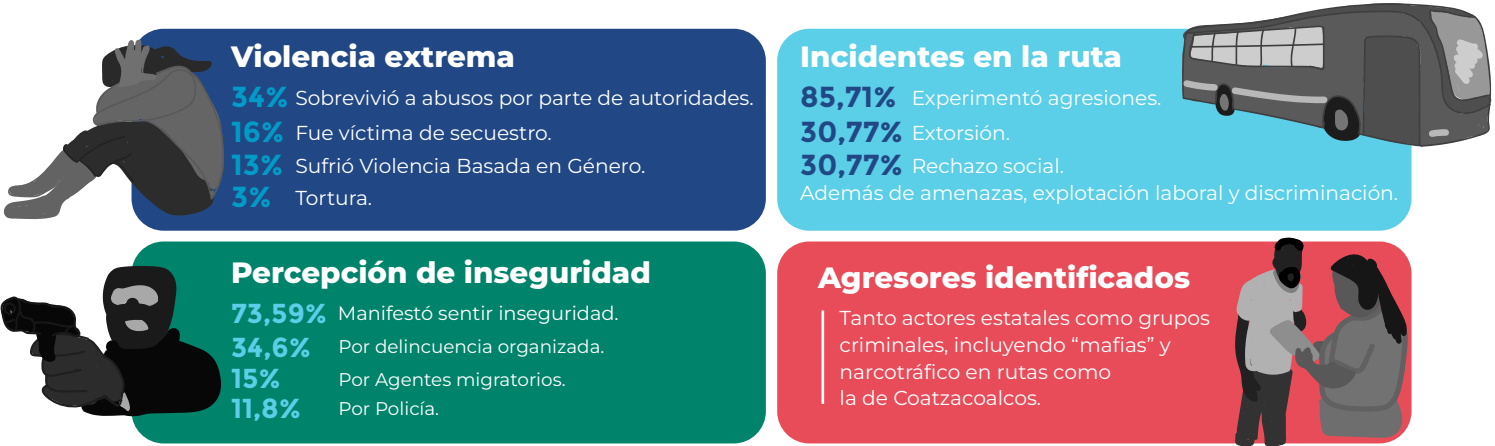
octubre del 2024, más de 195 mil personas habían cruzado esta ruta.⁶ Actualmente se observa un cambio significativo en los flujos migratorios hacia Norte América, impulsado por modificaciones en las políticas migratorias del gobierno de Estados Unidos. Como resultado, para mayo de 2025, en México se registró un incremento en las solicitudes de asilo por parte de personas haitianas,⁷ se ha identificado un aumento en el tránsito de personas en dirección norte-sur, evidenciando la complejidad y dinamismo de los movimientos migratorios en la región.⁸

Entre enero y agosto de 2025, el JRS aplicó su herramienta de detección de necesidades y vulnerabilidades en **México**, mediante entrevistas a personas en situación de movilidad humana forzada en espacios públicos, fronterizos, albergues y otros lugares de acogida en Ciudad Juárez, Ciudad de México, Tapachula y Tuxtla Gutiérrez. En total se realizaron 384 entrevistas, de las cuales el 15% (57 personas) corresponde a población haitiana.

Es importante subrayar que esta información no constituye una tendencia estadística, sino un insumo cualitativo que permite comprender mejor las experiencias y riesgos que enfrentan las personas haitianas en tránsito. Cada testimonio refleja un recorrido marcado por múltiples desplazamientos y vulnerabilidades.

Los hallazgos muestran que muchas personas haitianas no viajan directamente desde su país de origen: antes de llegar a México, han residido en otros países sudamericanos. Las principales razones para abandonar Haití incluyen la búsqueda de mejores oportunidades (48,39%) y la pobreza estructural, asociada a la falta de empleo (24,19%). La violencia también emerge como un factor determinante: el 65% de quienes la han sufrido señalan amenazas directas como causa de su desplazamiento.

En la ruta hacia el norte y dentro de México, las personas entrevistadas reportan graves violaciones a sus derechos humanos:



Estos datos, aunque no generalizables, son esenciales para visibilizar la complejidad del viaje y las múltiples violencias que enfrentan las personas haitianas en movilidad. Cada historia recogida aporta evidencia para fortalecer la protección y la respuesta humanitaria.

6 Equipo de Coordinación | GIFMM Urabá Darién, 2025. - Encuentro Grupo Motor Darién

7 ACNUR (2025, mayo). *Americas factsheet*.

8 OIM. (2025, abril). *Migration trends report: Guatemala monthly dashboard on transit migration trends*.

2

Barreras de acceso

Reconociendo que las barreras de acceso se refieren a los obstáculos que impiden o limitan que las personas accedan a servicios, asistencia o información existente, según información de los equipos de respuesta del JRS se encontraron las siguientes barreras de acceso:

- **Idioma:** Esta continúa siendo una de las principales causas que impiden a las personas haitianas acceder a servicios, así como a información actualizada que les permita aplicar a procesos de regularización y protección internacional. En puntos de atención en los que se ofrecen los servicios de respuesta humanitaria, las personas profesionales que se encuentran en el territorio no hablan ni entienden el creole, lo cual dificulta la atención y el acompañamiento. Por lo cual, las barreras lingüísticas reducen el acceso y la calidad de la atención en protección y atención psicosocial.
- **Costos elevados de transporte y regularización:** los costos han provocado que las personas queden a la deriva y se expongan a situaciones de riesgo en la ruta.
- **Medidas restrictivas en la movilidad** (Gobierno de Panamá): implementación de barreras físicas para la movilidad en el Darién, multas y sanciones por transitar en determinados lugares, entre otras medidas.
- **Discriminación y exclusión** de población haitiana: brechas de acceso a salud, saneamiento, atención primaria en salud, educación sexual y reproductiva.
- Barreras de acceso **a servicios de inclusión económica, acompañamiento jurídico, psicosocial y de salud.**

3

Vacíos de protección⁹

Cuando hablamos de vacíos de protección, según la [Política](#) del Comité Permanente Inter Agencial (IASC, por sus siglas en inglés) sobre Protección en la Acción Humanitaria, estas se definen como **ausencias o deficiencias estructurales** en mecanismos, servicios, coordinación o políticas que **deberían garantizar derechos y seguridad**. De acuerdo con lo anterior, la población haitiana reconoce vacíos como:

- **Reducción de apoyo de ACNUR a la COMAR en México:**
Los recortes financieros causados por cambios en las políticas de cooperación internacional del gobierno de Estados Unidos han tenido un impacto central en los servicios disponibles para la población migrante y con necesidad de protección internacional, en particular la población haitiana. En México, “una reducción del 30–40% en la colaboración de ACNUR con la COMAR ha provocado la pérdida de más de 50 empleos —principalmente personal de protección— debilitando gravemente el sistema de asilo”.¹⁰ Este¹¹ ha dejado a la población retornada en Haití sin acceso a servicios de protección.

⁹ Identificados también en el Taller de identificación de necesidades en el Darién, realizado por la Red Jesuita con Migrantes - RJM LAC, el Servicio Jesuita a Refugiados - JRS Colombia, el Servicio Jesuita a Migrantes - SJM Costa Rica, Fe y Alegría Panamá y la oficina regional del Servicio Jesuita a Refugiados para Latinoamérica y el Caribe - JRS LAC.

¹⁰ ACNUR. (2025, julio). *Al límite: Panorama en las Américas - El impacto devastador de los recortes en la ayuda para las personas forzadas a huir*.

¹¹ Ibid.

- **Apoyo psicosocial mínimo** para esta población, debido a las barreras de idioma y a aspectos culturales relacionados con el estigma hacia los servicios de salud mental y apoyo psicosocial.
- **Débil coordinación** entre distintos actores humanitarios que responden a la situación migratoria en la región; esta es una afectación significativa por la reducción de fondos y el cierre de servicios de respuesta.
- **Falta de enfoque diferencial**, en particular para la atención a niñas, niños y adolescentes y a la población LGBTIQ+.
- **Acentuación de factores de vulnerabilidad** en perfiles poblacionales específicos: mujeres, niñas, adolescentes y mujeres gestantes/lactantes, personas con discapacidad o con condiciones de salud crónicas enfrentan mayores riesgos.
- **Exposición significativa a abuso y explotación** de la población haitiana.
- **Acompañamiento insuficiente**: personas sobrevivientes de Violencia Basada en Género (VBG), explotación, desaparición, etc., no han sido acompañadas de manera cualificada, estructurada y sistematizada, lo que puede incrementar los riesgos.

4

Necesidades identificadas

El JRS en México ha identificado que las condiciones del trayecto migratorio, sumadas a la precariedad de la estancia en el país, configuran un escenario de necesidades multidimensionales que abarcan desde la satisfacción de requerimientos básicos hasta la implementación de estrategias orientadas a la estabilidad y la integración a largo plazo.

4.1

Subsistencia y Estabilidad Económica

Las necesidades vinculadas a la subsistencia constituyen las más críticas. A nivel nacional, la **cobertura alimentaria y habitacional** se identifica como el desafío más complejo (31.5%), seguido por la **seguridad económica**, que incluye acceso a empleo e ingresos (25.1%).

Con respecto al acceso a **alimentación**, la situación es alarmante: el 46.84% de las personas entrevistadas consume alimentos únicamente dos veces al día, mientras que el 31,56% lo hace una sola vez al día, evidenciando **inseguridad alimentaria severa**.

Sobre el acceso al **empleo**, la ausencia de un estatus migratorio regular constituye el principal obstáculo para acceder a empleo formal, obligando a las personas a insertarse en el mercado informal, donde enfrentan explotación laboral, maltrato y remuneraciones inferiores en comparación con las personas trabajadoras mexicanas por las mismas horas labores.

4.2

Salud Física y Mental

La salud se posiciona como la tercera necesidad prioritaria (14.8%). El desgaste físico del trayecto migratorio y la incertidumbre prolongada generan impactos significativos en la salud integral.



Salud Mental: El 80% de las personas reporta afectación emocional, principalmente asociada al duelo migratorio y la percepción de inseguridad. En los albergues, se demanda acompañamiento psicosocial especializado para mitigar el trauma y las condiciones de hacinamiento.



Salud Física: El acceso a la salud pública es deficiente. En ciudades como Tapachula se observa una necesidad crítica de medicamentos para enfermedades crónicas y de equipamiento para realizar estudios diagnósticos, lo que obliga a las personas a recurrir a servicios privados, incrementando su vulnerabilidad económica.

4.3 Atención Legal y Documentación

La regularización migratoria constituye una necesidad clave para el 12.2% de las personas entrevistadas. Los procedimientos ante la Comisión Mexicana de Ayuda a Refugiados - COMAR son percibidos como excesivamente largos, con tiempos de espera que pueden superar los tres meses para una entrevista inicial. Esta situación genera un limbo legal que restringe el acceso al trabajo, la movilidad segura y acceder a otros servicios básicos.

4.4 Información y Educación

Existe una demanda generalizada de información clara y confiable sobre procesos migratorios y servicios disponibles para contrarrestar rumores y estafas difundidos en plataformas de redes sociales digitales como TikTok y YouTube.

En materia educativa, las familias enfrentan grandes dificultades para la inscripción escolar, derivadas de cobros obligatorios, costos de útiles escolares y el temor a maltratos, bullying y xenofobia, lo que limita el ejercicio del derecho de la educación.

Conclusión

La migración forzada de personas haitianas constituye una crisis humanitaria agravada por la violencia, vacíos de protección y barreras estructurales. Este diagnóstico, con datos identificados en México, evidencia la urgencia de una respuesta coordinada y centrada en los derechos humanos.

El acompañamiento del JRS ha aportado a su transformación. A través de servicios integrales como asesoría jurídica especializada, apoyo psicosocial, asistencia humanitaria, y espacios interculturales para la integración, se ha contribuido a fortalecer la protección, la agencia personal y el acceso a derechos de las personas haitianas. Cada acción -desde la regularización migratoria hasta el apoyo en salud mental- construye caminos hacia la estabilidad y la dignidad.

Por ello es importante que gobiernos, actores humanitarios y comunidades prioricen la protección integral, respondan a los vacíos existentes y trabajen colectivamente en la construcción de respuestas que garanticen acogida, protección y futuros posibles para todas las personas en movilidad.

Spelantzia

Esperanza y protección superando barreras



Spelantzia vivía en Haití con su familia. Ella era estudiante y una apasionada del baile y la música de su país. Sin embargo, se vio obligada a salir de allí por el contexto sociopolítico que se vive y la constante violencia a la que se vio expuesta.

Con la esperanza de encontrar un futuro mejor para ella y su familia, Spelantzia comenzó su ruta en República Dominicana hasta llegar al Río Suchiate en Tapachula, Chiapas, donde tuvo que enfrentarse a una diversidad de barreras, desde el idioma, encontrar un lugar donde vivir, personas nuevas con quienes compartir un espacio, la búsqueda de un trabajo, así como a intentos de secuestro y persecuciones.

Spelantzia logró establecer contacto con una de las abogadas del Servicio Jesuita a Refugiados México, y a partir de ahí, comenzó su proceso de acompañamiento integral. Ella logró obtener su visa de residencia permanente y actualmente colabora como voluntaria en el JRS de Tapachula, traduciendo para las personas que solo hablan francés o criollo, con el objetivo de que puedan continuar sus propios procesos y lleguen a conseguir nuevas oportunidades como la de ella.



[Ver entrevista a Spelantzia](#)

Nelson

*Enseñar español y
construir comunidad*



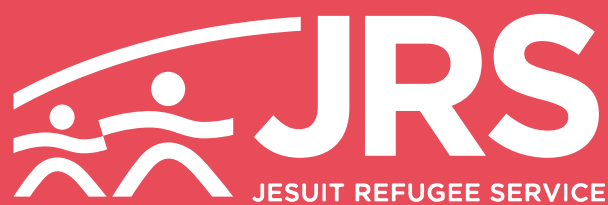
La madre y padre de Nelson nacieron en Haití. Aunque él nació en República Dominicana, su vida la hizo en el país de sus padres. Nelson era estudiante y conductor de camiones; en sus tiempos libres le apasionaba jugar softball.

Él decidió salir de su país por el contexto sociopolítico que estaba atravesando. Fue a través de un primo que ya había salido de Haití tiempo atrás que comenzó a informarse sobre la manera de irse. Salió de República Dominicana; atravesando seis países logró llegar a Tapachula, Chiapas.

Nelson habla español y criollo, lo que le permitió llegar a un espacio que le ha posibilitado mantener la esperanza. Las personas que migran de Haití a México atraviesan una serie de obstáculos, y uno de los más difíciles es el idioma; por ello, Nelson imparte clases de español en el “Espacio Intercultural” de Tapachula. Aunque él permanece en Tapachula porque no ha logrado obtener su documentación, enseñarles español a las personas haitianas le ha motivado a seguir intentando encontrar un mejor futuro para él, su familia y su comunidad.



[Ver entrevista a Nelson](#)



Acompañar • Servir • Defender