

HAÍTÍ

*en
movi
miento*

**Migración forzada de personas haitianas en las
Américas: Trayectorias y Vacíos de Protección - 2023**



Migración forzada de personas haitianas en las Américas: Trayectorias y Vacíos de Protección - 2023

Direcciones JRS

Karen Vanessa Pérez Martínez (JRS México)
Oscar Javier Calderón Barragán (JRS LAC)

Equipo de investigación

Irene Abbott Croxatto (JRS LAC)
Woodley Augustin (JRS México)

Coordinación editorial

Gilma Adriana Sánchez Díaz
Jember Javier Pico Castañeda

Diseño y diagramación

Laura Angelica Buitrago Quintero



Migración forzada de personas haitianas en las Américas: Trayectorias y Vacíos de Protección - 2023 © Servicio Jesuita a Refugiados para Latinoamérica y el Caribe – JRS LAC, bajo Licencia Creative Commons Atribución-NoComercial-CompartirIgual 4.0 Internacional (CC BY-NC-SA 4.0), 2024

1

Contexto

En las últimas décadas, la diáspora haitiana ha sido una realidad persistente en el panorama de los flujos migratorios en América y el Caribe. Sin embargo, en 2021 se observaron cifras sin precedentes en sus desplazamientos migratorios¹, convirtiéndose en el principal actor de un nuevo éxodo masivo en la región, esta vez no desde Haití, sino desde los países del sur donde personas haitianas se habían instalado. Aunque ha habido una reducción en los últimos años, este flujo sigue siendo significativo. A ello se suma el movimiento de personas que buscan abandonar Haití debido a la situación de inseguridad y violencia en el país, dirigiéndose tanto hacia República Dominicana como hacia otros países de América para unirse a esta ruta migratoria.



Esta situación marca una crisis que involucra un trayecto hacia Estados Unidos, focalizado en cuatro fronteras:

- EE. UU. - México
- México - Guatemala
- Panamá - Colombia
- República Dominicana - Haití

Ha evidenciado una incapacidad regional en la gestión y acompañamiento de dicho flujo. Estas personas, impulsadas principalmente por la crisis estructural en Haití y la violencia, así como el racismo, la discriminación y el rechazo que enfrentan en los países de acogida, junto con la falta de oportunidades para una vida mejor, se desplazan de una forma casi invisible por las Américas.

Ante este contexto, el JRS LAC inició en 2023 un levantamiento de información con las personas haitianas en movilidad y con intención de permanencia en distintos puntos del continente, con el propósito de contar con una identificación más real, concreta y aterrizada sobre la realidad del flujo, sus barreras de acceso a derechos, sus necesidades diferenciales de protección, capacidades y las oportunidades de acompañamiento y atención en la región.

El levantamiento de información se ha realizado en estrecha colaboración con otras organizaciones, incluyendo distintas organizaciones del sector humanitario en Chile, Ecuador, Colombia, Panamá y México, el Grupo Interagencial sobre Flujos Migratorios Mixtos - GIFMM de Urabá (Colombia) y sus organizaciones aliadas, JRS México, JRS Ecuador y JRS Colombia.

2

Metodología

La metodología para este levantamiento de información comprende dos componentes: uno de evaluación externa, que incluye levantamiento documental y conversaciones con terceros; y uno de evaluación participativa, con observaciones de campo, grupos focales y entrevistas semiestructuradas con personas haitianas. Se realizaron 22 conversaciones con externos (Chile, Ecuador, Colombia y México), 06 observaciones en campo, 11 grupos de discusión, y se han entrevistado 433 grupos de viaje, desde junio de 2023 a febrero 2024 (Colombia y México).

¹ Según estadísticas de Migración Panamá Estadísticas (migracion.gob.pa), el tránsito de personas haitianas en el periodo 2010-2019 fue de 27.703 personas; en el año 2020, de 6.653 personas; y en el año 2021, de 82.879 personas.

El número de personas de las que se recopila información representa la realidad de las personas haitianas en movilidad, pero por la naturaleza del instrumento no se analiza la significancia estadística sobre las variables observadas, y los resultados deben considerarse indicativos de la realidad del FMH (Flujo Migratorio Haitiano) en las fechas del levantamiento de información.

3 Principales Hallazgos

El Flujo Migratorio Haitiano es un flujo **extremadamente vulnerado**, tanto en su país de origen, en los países de residencia y en su tránsito hacia EE. UU., siendo en reiteradas ocasiones víctimas de robos, extorsiones y violaciones a sus derechos humanos.



El FMH se siente y se encuentra muy solo; por tanto, **sus principales fuentes de confianza y apoyo son sus familias**. Esto ha implicado que se deje de creer y de confiar en las Organizaciones de la Sociedad Civil, las No Gubernamentales y en los gobiernos, perdiendo relevancia y fiabilidad la institucionalidad y sus procedimientos.

Por las condiciones de vulnerabilidad, el Flujo Migratorio Haitiano (FMH) se ha convertido en un blanco fácil y atractivo para las redes dedicadas al **tráfico y trata de personas**, cuyos servicios son solicitados en la mayoría de los tramos de la ruta.



El **racismo estructural** que existe en América genera un rechazo considerable que, en marcadas ocasiones, les impide sentar las bases para reconstruir sus proyectos de vida en otros países y recibir un trato digno en sus desplazamientos.



Es un flujo dinámico y cambiante que, al tener tantas barreras para su movilidad, aprovecha las oportunidades del entorno, aunque las mismas representen **riesgos de seguridad y protección**.

Las personas más vulnerables durante el tránsito son las **mujeres**, las **niñas**, los **niños**, **adolescentes** y las **familias monoparentales con dependientes**, especialmente quienes no hablan español.

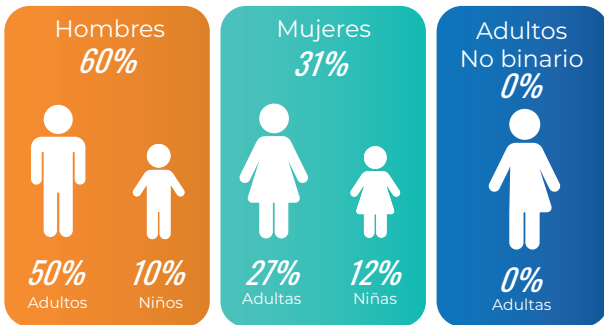


4

Composición de los grupos de viaje

Los grupos de viaje en promedio están compuestos por 3,8 personas. Destacan por su composición los grupos de amigas/amigos que viajan juntos, familias monoparentales y biparentales con niñas y niños menores de 12 años, y las parejas jóvenes con lactantes o mujeres embarazadas. La mayoría de los grupos de viaje, sean de personas familiares o amigas, los conforman personas jóvenes de una edad media de 38 años. Las personas que inician su ruta solas se van uniendo a otros grupos en la ruta.

Gráfica 01. Perfiles por género y edad



Perfiles viajeros por sexo

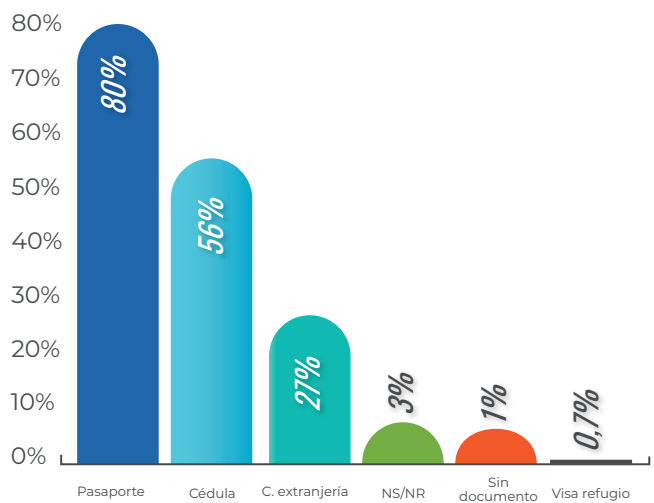
Dentro de las personas que conforman los grupos de viaje, el 60% son hombres (adultos y niños), el 39% son mujeres (adultas y niñas), y el 1% son personas No binarias. El 22% son menores de edad (niñas y niños), de los cuales el 55% son niñas.

Fuente: Elaboración propia²

Según lo que manifiestan las personas haitianas, la mayoría de ellas (99%) viaja con algún documento de identificación.

El 76% de las personas entrevistadas **no habla español**, restringiendo su acceso a información y derechos en la ruta. A partir de entrevistas en profundidad y con terceros se evidencia que la barrera idiomática agrava su situación de vulnerabilidad al exponerles a estafas, robos, extorsiones, tráfico ilícito y desinformación. Además, son las **mujeres** las que menos dominan el idioma, aun cuando algunas de ellas vivieron en países de habla hispana.

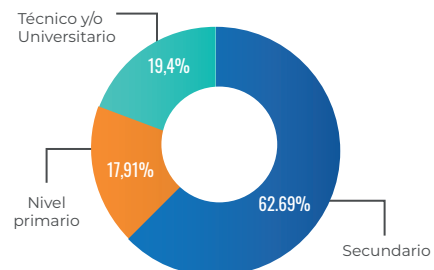
Gráfica 02. Documentos de viaje



Nivel educativo personas en movilidad

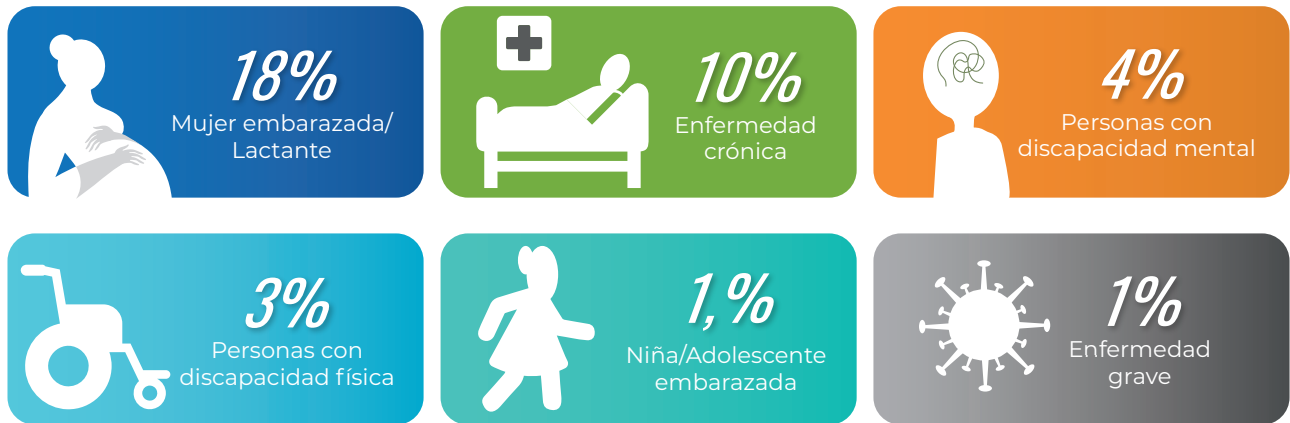
El 82% de las personas terminaron el colegio; de ellas, casi el 20% posee un título técnico o profesional. Sin embargo, la mayoría de ellas se ha encontrado con barreras para convalidar sus grados académicos en los países de residencia.

Gráfica 03. Nivel educativo finalizado



² La fuente de todas las gráficas y mapas del presente documento es elaboración propia. En este sentido, se omite esta información en adelante.

Gráfica 04. Perfiles prioritarios



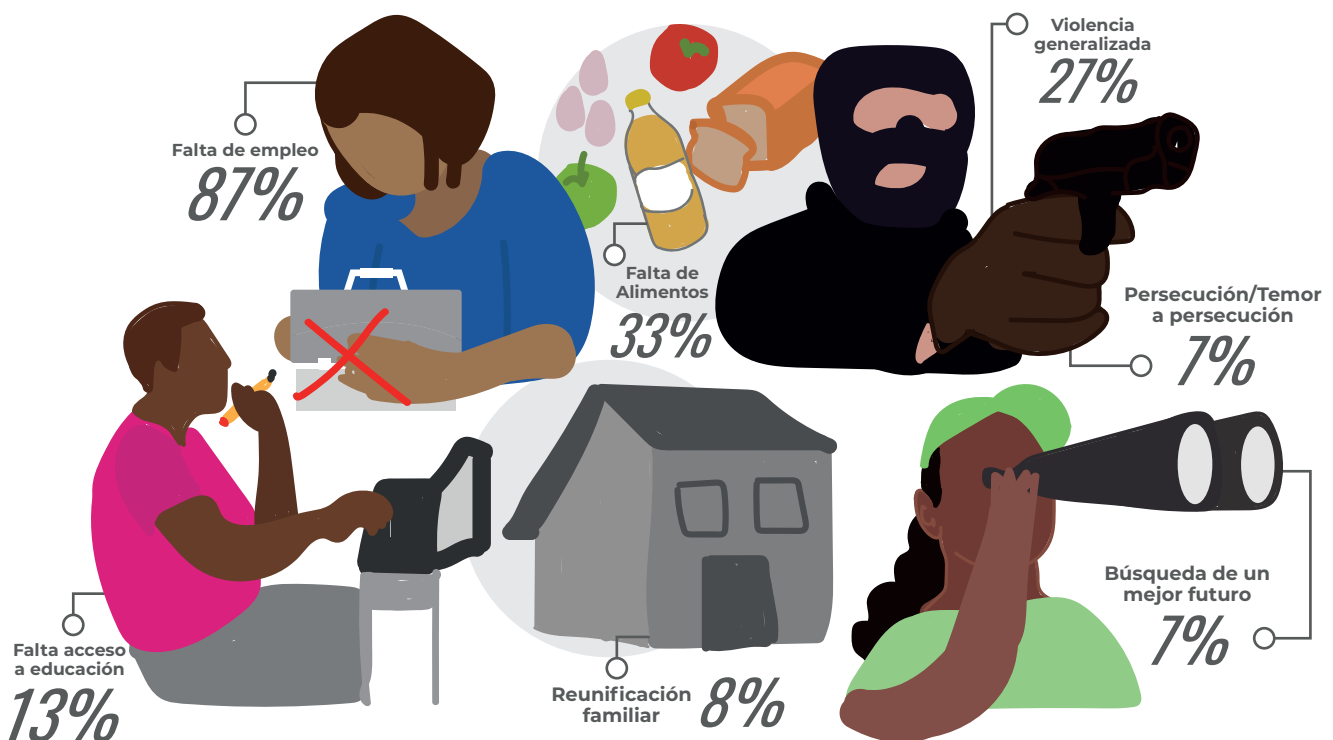
● **Perfiles prioritarios**

El 19,5% de los grupos de viaje se desplaza con una mujer embarazada o lactante, el 11% con alguna persona con enfermedad crónica o grave, y el 07% con una persona con algún tipo de discapacidad (física o mental).

5 Motivaciones para desplazamientos

Las motivaciones de las personas para salir de Haití varían considerablemente entre las personas que fueron entrevistadas en el primer y segundo semestre del 2023. Para las personas entrevistadas el primer semestre, sus principales motivaciones se centran en la falta de acceso a derechos, predominando la falta de empleo (87%), la falta de acceso a alimentos (33%) y la violencia generalizada en el país (27%).

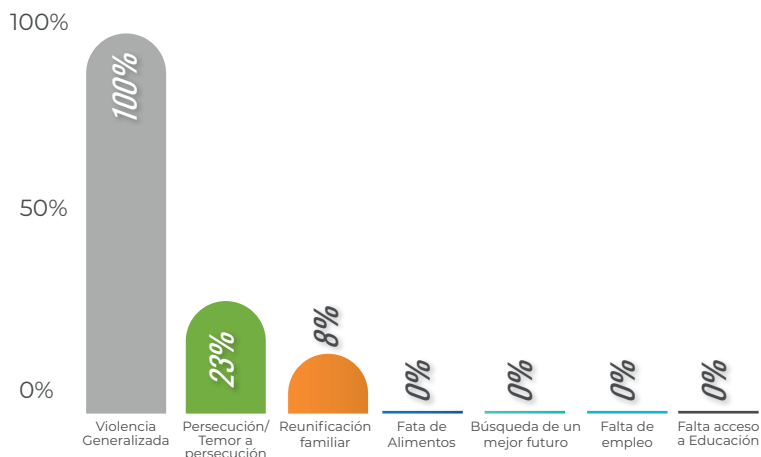
Gráfica 05. Motivaciones para salir de Haití (primer semestre 2023)



● Motivaciones para salir de Haití

Para las personas entrevistadas en el segundo semestre, sus principales motivaciones se centran en el deterioro de la crisis de violencia e inseguridad en el país. Posicionándose como la principal causa la violencia generalizada (100%), seguida por la persecución o temor a esta (23%) y por la búsqueda de un proceso de reunificación familiar (8%).

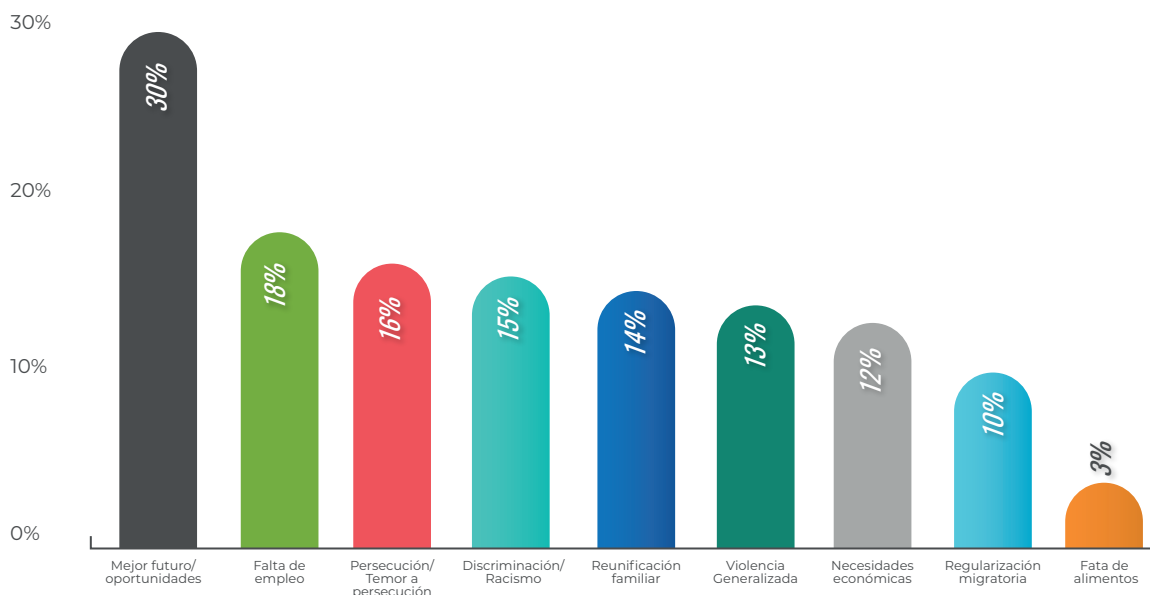
Gráfica 06. Motivaciones para salir de Haití (segundo semestre 2023)



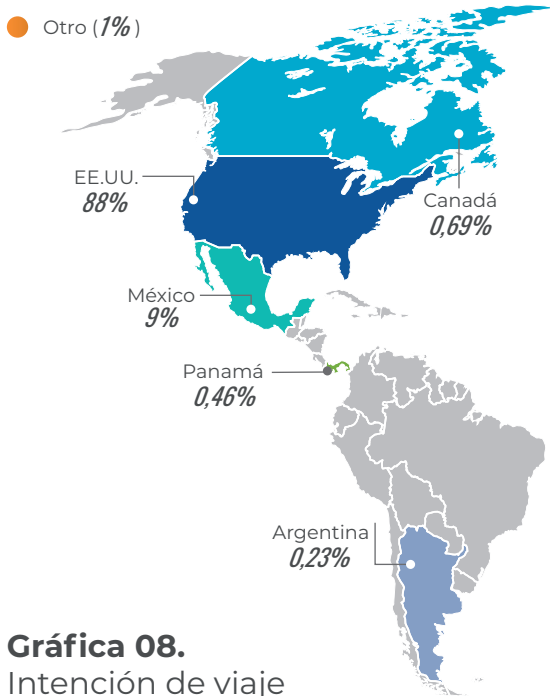
En los grupos focales realizados se puede constatar que, dentro de la violencia generalizada, las personas mencionan los desplazamientos internos por la invasión de las bandas criminales y/u otros grupos armados en los sectores donde viven, las amenazas que reciben de ellos y la pérdida de vecinos o familiares producto de las acciones criminales de estas bandas.

Dentro de las motivaciones de las personas que dejan los países de residencia se evidencia mayor diversidad. El 30% manifiesta la búsqueda de un mejor futuro y oportunidades, el 18% menciona la falta de empleo, el 16% lo hace por persecución o temor a ser perseguidas, y el 15% por la discriminación y el racismo que viven en dichos países.

Gráfica 07. Motivaciones para salir de otros países



Adicionalmente, en los grupos focales se evidencia que las personas haitianas suelen experimentar un rechazo a su identidad cultural, una anulación a sus conocimientos y capacidades en los países de residencia, donde además les cuesta mucho –procesos y recursos– convalidar sus títulos profesionales. Enfrentan frecuentes situaciones de trato indigno y racista. Esto limita sus oportunidades laborales, relegándolas mayormente a empleos de baja calificación o precarios. La regularización de su situación migratoria, así como la de sus familiares, suele ser un proceso prolongado y complejo, lo cual se convierte en una barrera adicional para su integración en la sociedad.



Gráfica 08.
Intención de viaje

Solamente el 24% de los grupos de viaje declara contar con recursos suficientes para llegar al destino al cual tienen intención de llegar (Estados Unidos) a pesar de que, en la mayoría de los casos, las personas venden todas sus pertenencias antes de iniciar el viaje. El 46 % de los grupos entrevistados tienen redes de apoyo en el país de destino, que les brindarían ayuda, si es necesario.

La intención de llegar a Estados Unidos se basa principalmente en la oportunidad de poder optar a mejores condiciones de vida y a un mejor futuro para sus hijas e hijos. Saben que allí la comunidad haitiana es muy grande, lo que facilita el proceso de adaptación de las personas que van llegando y las redes existentes pueden conectarles con distintas oportunidades laborales. Creen que una vez allá, pueden conseguir trabajos bien remunerados y con ello enviar dinero a sus familiares en Haití, así como tener acceso a educación.

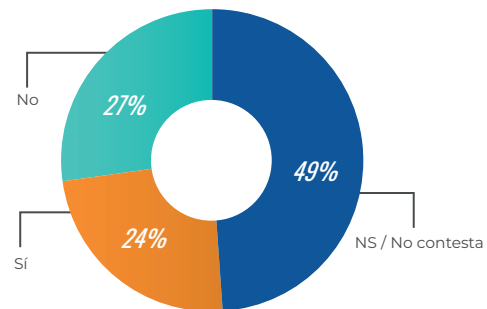
Solo el 30% conoce la política migratoria de Estados Unidos, y al profundizar con algunas personas se ha podido evidenciar un alto nivel de desinformación, que no solo se relaciona con el destino, sino también con las rutas que toman. Las personas más desinformadas no planificaron la ruta y no eran conscientes de los peligros en ella, mientras que las más informadas acceden a información por redes sociales y pagan servicios de “guías” (coyotes) para que acompañen el recorrido. Sin embargo, no suelen utilizar fuentes de información oficiales.

Se ha identificado más de 22 rutas distintas hacia Estados Unidos, dependiendo si las personas iniciaron su ruta en Haití (53%) o en países de residencia distintos al de origen, como en el caso de países como Chile (28%) y Brasil (13%), principalmente. **En promedio, los grupos de viaje pasan por 8 países para llegar a México y demoran 30 días en la ruta.**

6 Intenciones y rutas de viajes

El 88% de las personas entrevistadas manifiesta que su destino final es Estados Unidos, el 9% México y el restante, otros países. Sin embargo, en otros espacios de levantamiento de información se ha podido constatar que las personas cuyo destino final es México u otros países, solo proyectan un paso de mediano plazo en esos lugares: buscan estabilizar su situación económica y luego continuar a Estados Unidos.

Gráfica 09. Posesión de recursos para llegar a destino



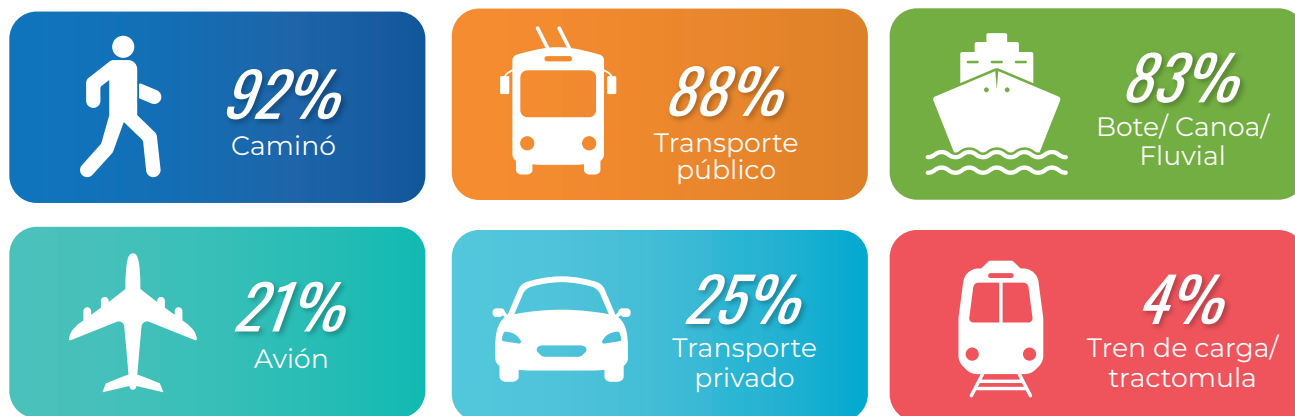
Mapa 01. Países y rutas

- Rutas directas
- Rutas transitadas
- ↑ Sentido del tránsito
- Países expulsores
- Países de tránsito



Las personas usan diversos medios de transporte para movilizarse, dependiendo del tramo de la ruta, pero predomina el pago para ser transportadas en más del 80% de los casos. Las observaciones en campo, conversaciones con terceros y con las mismas personas haitianas han permitido evidenciar su alta exposición a redes de tráfico de personas. La mayoría -independiente del lugar de procedencia- paga a coyotes o polleros "guías" para que les "ayuden" en la tramitación de visas, el desplazamiento en ciertos tramos de la ruta o para la "bajada" en los países, es decir, que aseguren su ingreso sin riesgo de deportación.

Gráfica 10. Medios de transporte en rutas



Los valores identificados varían según los diferentes tramos de la ruta migratoria y los trámites asociados.

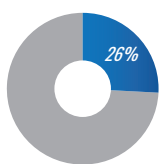


Esta ruta tiene dos puntos de interés significativos, no solo por las grandes aglomeraciones que se han producido en ellos, sino también por su importancia como puntos de contacto con la población haitiana en movimiento: Colombia y México.

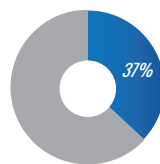


6.1 Punto de tránsito - Colombia

Colombia desempeña un papel crucial en la ruta migratoria de las personas que viajan desde el sur hacia el tapón del Darién para dirigirse a Estados Unidos. En los últimos años, miles de personas en movilidad humana han transitado por este país, y durante el 2023 se registró un aumento significativo, superando en más del 200% la cifra del año anterior. Sin embargo, el flujo migratorio de personas haitianas se mantuvo casi constante, con un total de 47.334 personas –de las que se tiene registro– que cruzaron hacia Panamá en el 2023.



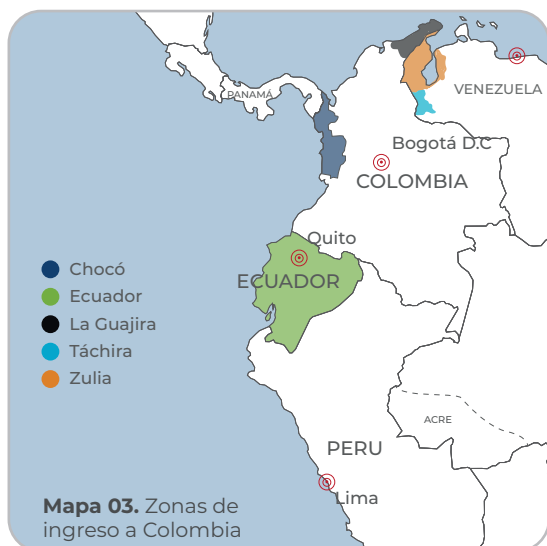
El 26% de los grupos de viaje entrevistados en Colombia manifiestan haber enfrentado problemas en la ruta para llegar al país.



Solo el 37% recibió algún tipo de apoyo en la ruta.

Apoyo principalmente en temas de salud (29%) y por parte de Organizaciones No Gubernamentales y/o agencias de Naciones Unidas (50%). Y al menos, uno de los grupos de viaje perdió un familiar en la ruta.

Mapa 03. Zonas de ingreso a Colombia



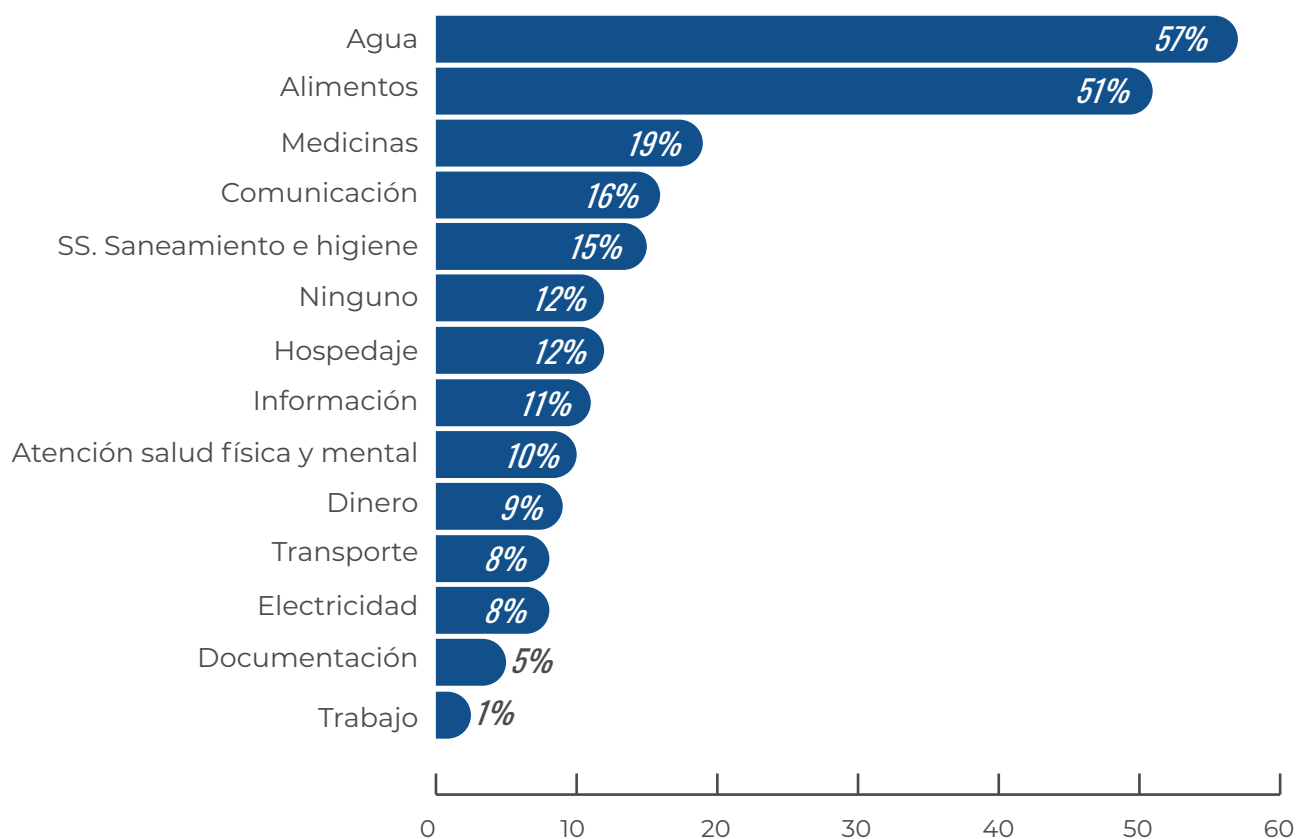
Antes de internarse en el tapón del Darién, hasta el 2023, el 90% declara que ingresa a Colombia por pasos fronterizos en la ruta Ecuador – Nariño (sur de Colombia), hacen 2 paradas en el país antes de llegar al Golfo del Urabá (Chocó) y sus estancias no suelen durar más de 3 días. De los grupos que se quedan algunos días en Colombia.

60% se hospeda en hotel o casa compartida (de la comunidad)

5% se queda en la Calle/Playa.

El 72% de las personas consume en promedio 2 comidas al día cuando están en Colombia, sin diferencias significativas por género.

Gráfica 11. Necesidades inmediatas en Colombia



Las necesidades detectadas en esta zona son variadas, predominando las relacionadas con **agua** (57%) y **alimentación** (51%). En este punto de la ruta, las personas aún cuentan con recursos (propios o de sus redes) para su tránsito, si no han sufrido robos o extorsiones, por lo que sus condiciones son más favorables en comparación a lo observado en el norte del continente.

En relación con los temas de salud (19% medicinas, 10% atención), se evidencia que la mayoría de las personas tienen alguna **preexistencia (hipertensión, diabetes)** o son **mujeres embarazadas**, que interrumpen sus tratamientos médicos durante su tránsito y no acceden a los controles de salud necesarios. Como resultado, se acercan a los servicios de salud (principalmente, facilitados por Organizaciones no Gubernamentales) solo cuando tienen algún problema relacionado con ello y usualmente cuando la situación ya es compleja.



La desprotección de las **niñas, niños y adolescentes** también es evidente durante su tránsito por Colombia. No solo es común que abandonen el sistema escolar formal en mitad de los ciclos escolares o incluso sin haberlos completado, sino que -además- carecen de acceso a servicios educativos transitorios en la ruta. La interrupción prolongada de la escolarización y la pérdida de documentación asociada conllevan importantes dificultades para la posterior integración en el sistema educativo del país receptor.

Otro riesgo significativo es el que enfrentan estas personas menores de edad que viajan con familias cuyos progenitores o responsables no hablan español. En muchos casos, estos menores actúan como **traductores** para sus progenitores, sin importar quién sea el interlocutor. Como resultado, se encuentran en exposición a **situaciones peligrosas, abusos y explotación** por parte de individuos inescrupulosos, así como al riesgo de **separación familiar**.



La principal interacción entre las personas de la comunidad de Necoclí y las personas haitianas se basa en un intercambio económico por la compra de productos (pastillas potabilizadoras, medicamentos, carpas, estuches para celulares, linternas, zapatos, etc.), el acceso a servicios de alimentación, alojamiento y para recibir dinero por remesas (si sus pasaportes no están sellados no pueden retirar en las empresas de remesas). Sin embargo, estas personas les **cobran en dólares y a precios** considerablemente **más altos** que los comunes.



Aunque esa fue la realidad evidenciada en 2023, durante la última visita realizada desde Ipiales a Medellín en febrero de 2024 se identificó que ninguno de los puntos de paso referidos por las personas haitianas estaba en uso por parte de este flujo. En conversaciones con otras organizaciones humanitarias y las autoridades policiales locales, tanto en Tulcán (norte de Ecuador) como en Colombia, se identifica que probablemente el tráfico ilegal de personas inicia antes de entrar a Colombia. Estas redes utilizan pasos irregulares de ingreso al país y viajan de noche, volviéndose nuevamente visibles solamente cuando llegan al golfo del Urabá para cruzar.

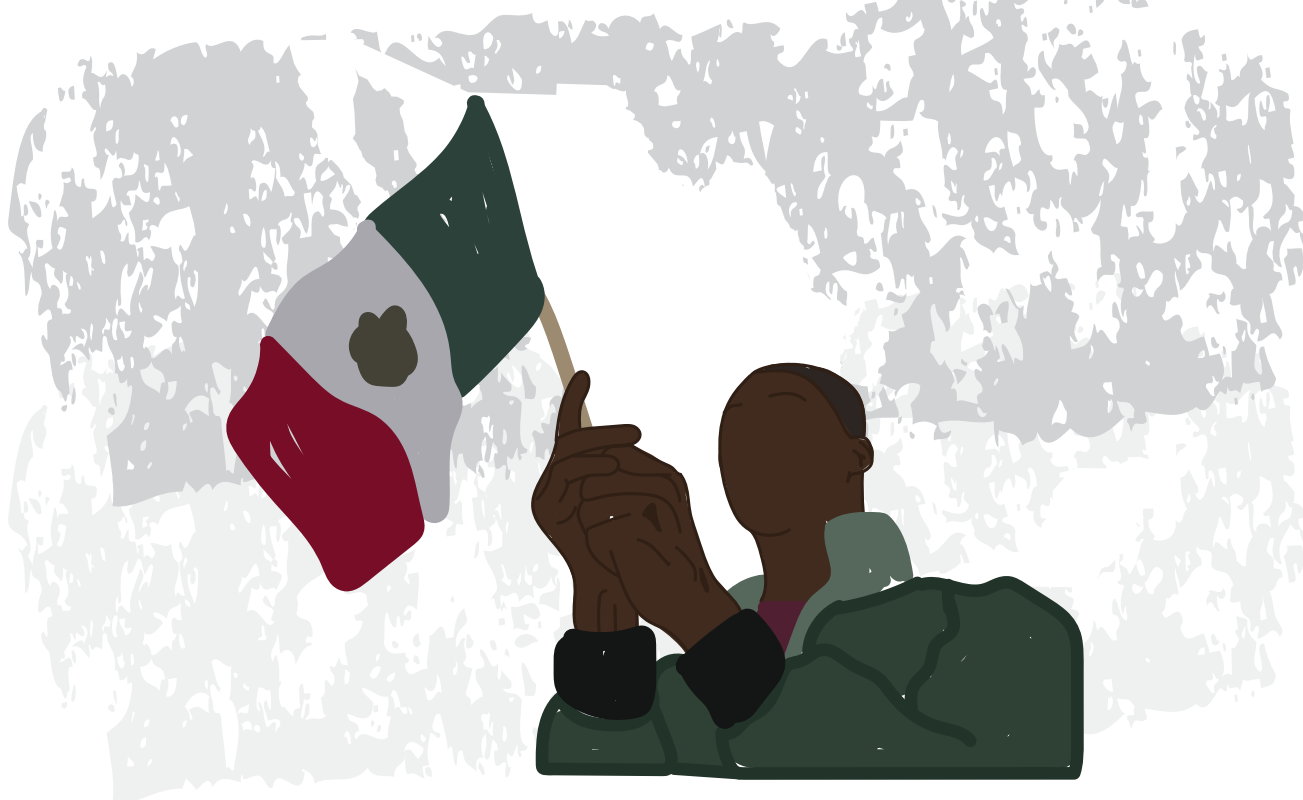


Entre las posibles causas del uso indiscriminado de redes de tráfico ilícito, se destacan las dificultades encontradas por las personas haitianas en territorio colombiano para su desplazamiento. Estas dificultades no solo se relacionan con aspectos migratorios, sino también con la dificultad para adquirir pasajes oficiales en los terminales de transporte. En muchas ocasiones, esto obligó a las personas a comprar pasajes alternativos, que en algunos casos fueron estafas donde les informaban erróneamente haber llegado a Necoclí, cuando aún estaban en el sur del país.



Cabe mencionar que -de acuerdo con las cifras oficiales de migración Colombia- por el paso de Rumichaca no han ingresado personas haitianas en lo que va del año 2024 (datos recopilados hasta 29 febrero), mientras que los datos de salida hacia el Darién indican el tránsito de 3.687 personas desde el 1 de enero al 12 de febrero del 2024³. Esto evidencia la existencia de un flujo migratorio, aunque es cada vez más invisible dentro de Colombia.

3 Información proporcionada por el GIFMM de Urabá, de acuerdo con el registro de las empresas marítimas.



6.2 Punto de tránsito - México

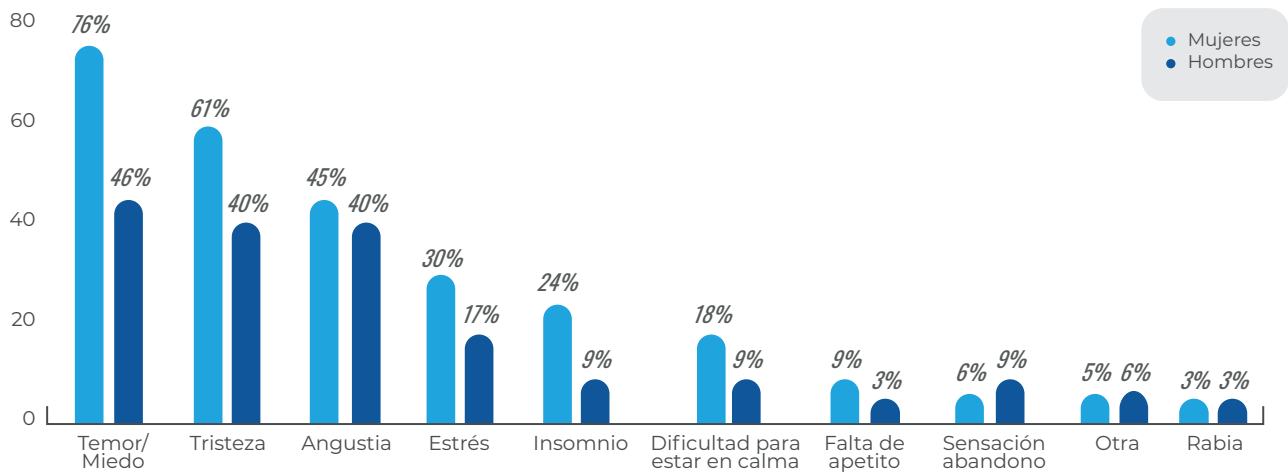
En los últimos años, México se ha convertido en un punto crucial de tránsito, origen y destino de migrantes de todo el mundo, influenciado por las políticas migratorias de Estados Unidos. En 2023, la extensión del Parole a las personas de nacionalidad haitiana y el fin del **título 42**, provocó un aumento significativo de estas personas en el país por tiempos más prolongados. En efecto, de los grupos de viajes entrevistados en México, solo el 1% declara ingresar a México por un paso fronterizo oficial y el 81% declara que ingresar a México por la ruta Ciudad Hidalgo-Chiapas; sus estancias son mucho más prolongadas que en Colombia y al momento de la entrevista –en promedio– los grupos llevaban 77 días en el país. Muchas de estas personas inician procesos de solicitud de refugio en México, aun cuando la tasa de resolución positiva es bastante baja, solo un 8%, a pesar de las situaciones de violencia compleja de las que muchas personas haitianas intentan escapar. Sin embargo, algunas de ellas reciben Protección Complementaria⁴.

El **57% de los grupos** de viaje declaran que enfrentaron problemas en la ruta para llegar a México, y **solo el 22%** recibió algún tipo de apoyo en la ruta, principalmente en temas de alojamiento (32%) y por parte de distintos albergues (50%). Seis de los grupos de viaje perdieron a un familiar en la ruta. Una vez en el país, el 32% de los grupos de viaje se hospeda en albergues, el 29% en casa compartida o cuartería y el 19% en Calle/Playa/parques. El 44% de los grupos liderados por hombres consume en promedio 2 comidas al día y el 33% solo una, mientras que, de los grupos liderados por mujeres, el 47% consume en promedio 2 comidas al día y el 41% solo una.

El deterioro de las personas es evidente cuando llegan a Tapachula: cuando se les preguntó sobre las principales emociones que han sentido en el lugar, predomina el temor/miedo (Mujeres: 76%, Hombres: 46%), la tristeza (Mujeres: 61%, Hombres: 40%) y la angustia (Mujeres: 45%, Hombres: 40%). Aunque se presentan algunas diferencias entre hombres y mujeres, coinciden en las principales emociones.

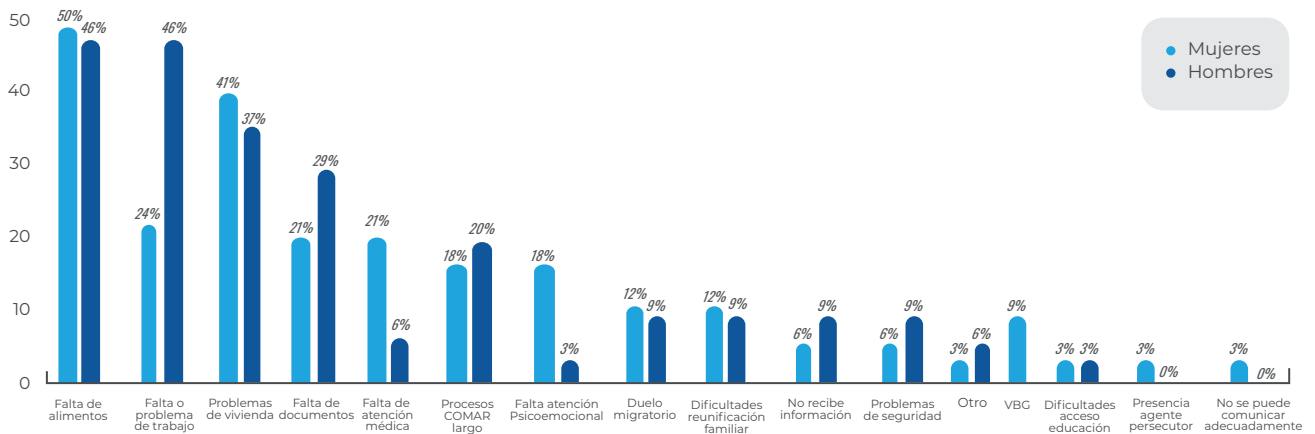
⁴ (Forma de protección internacional que se otorga al extranjero que no ha sido reconocido como refugiado conforme la ley (la legislación mexicana contempla tanto la definición universal del término refugiado como la definición ampliada, cuando se considera que su devolución podría poner en riesgo su vida o se dejarlo en peligro de ser sometido a tortura u otros tratos o penas crueles, inhumanos o degradantes) - https://portales.segob.gob.mx/work/models/PoliticaMigratoria/CEM/UPM/MJ/CyL_5.pdf

Gráfica 12. Emociones manifestadas por género



Los principales causantes de estas emociones son:

Gráfica 13. Causas de las emociones



Las diferencias de género con respecto a los principales desencadenantes de estas emociones son pocas. En el caso de los hombres, los problemas principales incluyen la falta de alimentos (46%), la falta o problemas en el trabajo (46%), los problemas de vivienda (37%) y la falta de documentación (29%). Por otro lado, para las mujeres, los principales desafíos son la falta de alimentos (50%), la falta de vivienda (41%), los problemas o la falta de trabajo (24%) y la falta de documentos y atención médica (21%). Sin embargo, en el caso de las mujeres, también se destacan las situaciones de violencia de género (9%), la presencia de un agente persecutor (3%) y las dificultades para comunicarse (3%).

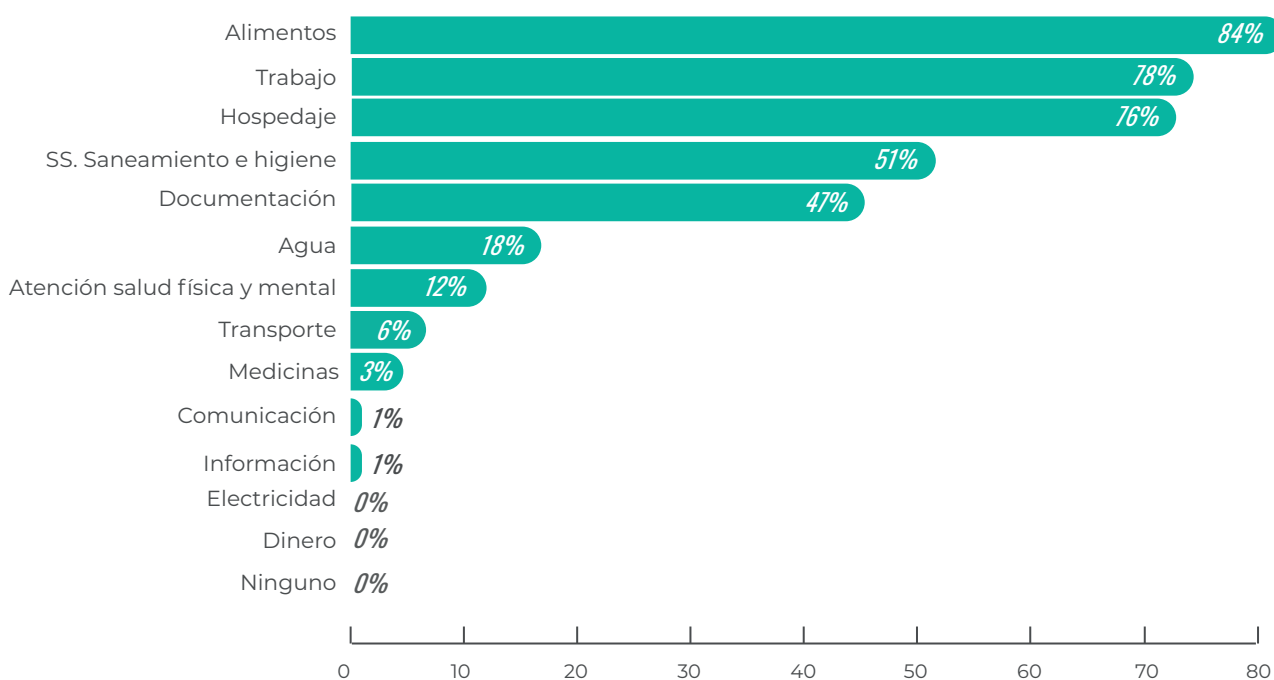


A pesar de esta situación, el apoyo en salud mental y psicosocial para las personas haitianas es prácticamente inexistente en la ruta y en México. Aunque algunas organizaciones han realizado esfuerzos a través de personas traductoras o intérpretes, las personas haitianas tienden a no continuar con la atención debido a la presencia de una tercera persona, que les lleva a percibir la atención como impersonal e incómoda.

Al llegar a México, la situación de las personas y sus necesidades insatisfechas se acrecientan, principalmente por los robos, cobros excesivos, altercados que sufren en la ruta y porque sus estancias se prolongan más de lo habitual. Destacan las necesidades para acceder **alimentos (84%)**, la falta de **hospedaje (76%)** y encontrar un **trabajo (78%)** para poder obtener los recursos que les permita continuar con la ruta.

Adicional a estas necesidades, los grupos focales han permitido evidenciar la necesidad de atender temas de salud, saneamiento, condiciones de vida, medicamentos y cursos de español. Las personas declaran tener muchas dificultades para poder vivir, ya que los costos son muy altos y les cuesta conseguir trabajo. Las necesidades de servicios de saneamiento e higiene cobran especial relevancia (51%), pues muchos grupos de viaje pernoctan en las calles o parques de distintas ciudades, por lo que su acceso a servicios sanitarios es restringido.

Gráfica 14. Necesidades inmediatas en México



Muchas personas reconocen que no hablar español es una gran limitación para poder compartir con las personas locales, conseguir trabajo o acceder a servicios.

Sobre aspectos relacionados con la salud, los grupos focales y entrevistas con actores externos permiten identificar una alta prevalencia en enfermedades de transmisión sexual, respiratorias, dermatológicas y digestivas. A pesar de que la ley en México establece que las personas migrantes tienen derecho a recibir cualquier tipo de atención médica por parte de los sectores público y privado -sin importar su situación migratoria- algunas personas haitianas declaran que, en los centros de atención locales de salud, a veces no les atienden, ya sea sin justificación o porque carecen de un documento que acredite su lugar de residencia. En cambio, cuando les acompaña un tercero, usualmente miembro de una organización, no surgen obstáculos para brindarles atención médica.

Además, a través de los testimonios de varias personas entrevistadas -tanto en Tapachula como en Ciudad de México- se ha recabado información sobre situaciones de violencia obstétrica hacia **mujeres haitianas**, resultando en algunos casos en neonatos fallecidos sin explicaciones concluyentes. El derecho a la salud se ve afectado por la falta

de intérpretes y material traducido en los servicios públicos, y por la falta de voluntad para brindar atención médica de calidad, aunque la normativa exige proporcionar dicho servicio.

Sobre el acceso a la educación, las **niñas, niños y adolescentes** enfrentan diversas limitaciones. Por ejemplo, si el ciclo escolar ya ha comenzado, no se permite su incorporación a la escuela, lo que implica que deben esperar hasta el siguiente año escolar para hacerlo. Además, en algunos casos, se les exige presentar documentos educativos del país de origen para poder matricularse, y muchas de ellas y ellos carecen de estos documentos. Esta situación complica aún más la vida de las **familias monoparentales** (9% de los grupos de viaje), donde el 6% son madres con dependientes y el 3% son padres con dependientes. Durante su tránsito, carecen de redes de apoyo que les permitan cuidar a sus hijas e hijos mientras trabajan, por lo que la falta de espacios protegidos -como las escuelas- representa una desventaja adicional.

Una gran barrera que se percibe en México es el racismo que expone a las personas a situaciones **de discriminación y violencia**, tanto por parte de la sociedad civil como de las autoridades migratorias. En términos institucionales, el racismo se percibe en la **discrecionalidad en la entrega de los servicios públicos y migratorios**. Esto es un riesgo para las personas y una vulneración de sus derechos porque la atención que reciben puede variar considerablemente, dependiendo de la persona funcionaria pública que preste la atención en cada momento.

Un problema que han identificado las personas abogadas de organizaciones aliadas es que, al presentar demandas por casos de secuestro, violaciones y otros delitos, las fiscalías suelen evitar los casos, argumentando que no les corresponde y sugiriendo que deben ser remitidos a otra fiscalía. Como resultado, los casos se transfieren de una fiscalía a otra, lo que provoca una prolongada demora en la búsqueda de acceso a la justicia, generando que muchas de las personas abandonen los procesos de demanda. Esta situación, sin lugar a duda, afecta la integridad psicoemocional de las personas, no solo debido a la violencia sufrida, sino también por la violación reiterada de sus derechos humanos y la **falta de acceso a la justicia**.

En la visita realizada a Ciudad de México en octubre del 2023, se pudo evidenciar que la aglomeración de personas en las inmediaciones de las oficinas de la Comisión Mexicana de Ayuda a Refugiados - COMAR denotaba una situación extremadamente compleja, no solo en el sector de Versalles, sino también en los bosques de Tláhuac. En la zona de Versalles, se identificó un estimado de 200 personas en situación de calle. A pesar de que muchas de ellas estaban en una situación de tránsito, algunas familias llevaban allí más de un mes, en condiciones de higiene precarias, condiciones de salud delicadas y sin acceso gratuito a instalaciones sanitarias. La situación en Tláhuac no difería significativamente: el albergue estaba sobrepasado en cuanto a la ocupación de su infraestructura, por lo que no se pudo determinar cuántas personas vivían allí efectivamente.

Es importante considerar también que en esa zona se hacen las tramitaciones para las solicitudes de Tarjeta de Visitante por Razones Humanitarias (TVRH) y Refugio. El día anterior a la visita mencionada habían atendido 1.300 personas, el 90 % haitianas. Su capacidad de atención inicial era de 120 personas, pero -ante la alta demanda- aumentaron su capacidad de respuesta y cuentan con traductores para acompañar los procesos de las personas no hispanoparlantes. Esta aglomeración y demanda de servicios se explica principalmente porque la mayoría de las personas llegan a la Ciudad de México para iniciar el proceso de aplicación y esperar cita a través del aplicativo CBP One⁵; así, una vez obtenida dicha cita, acercarse a las zonas fronterizas del país, ya que el trámite se puede comenzar a realizar desde Ciudad de México hacia el norte.

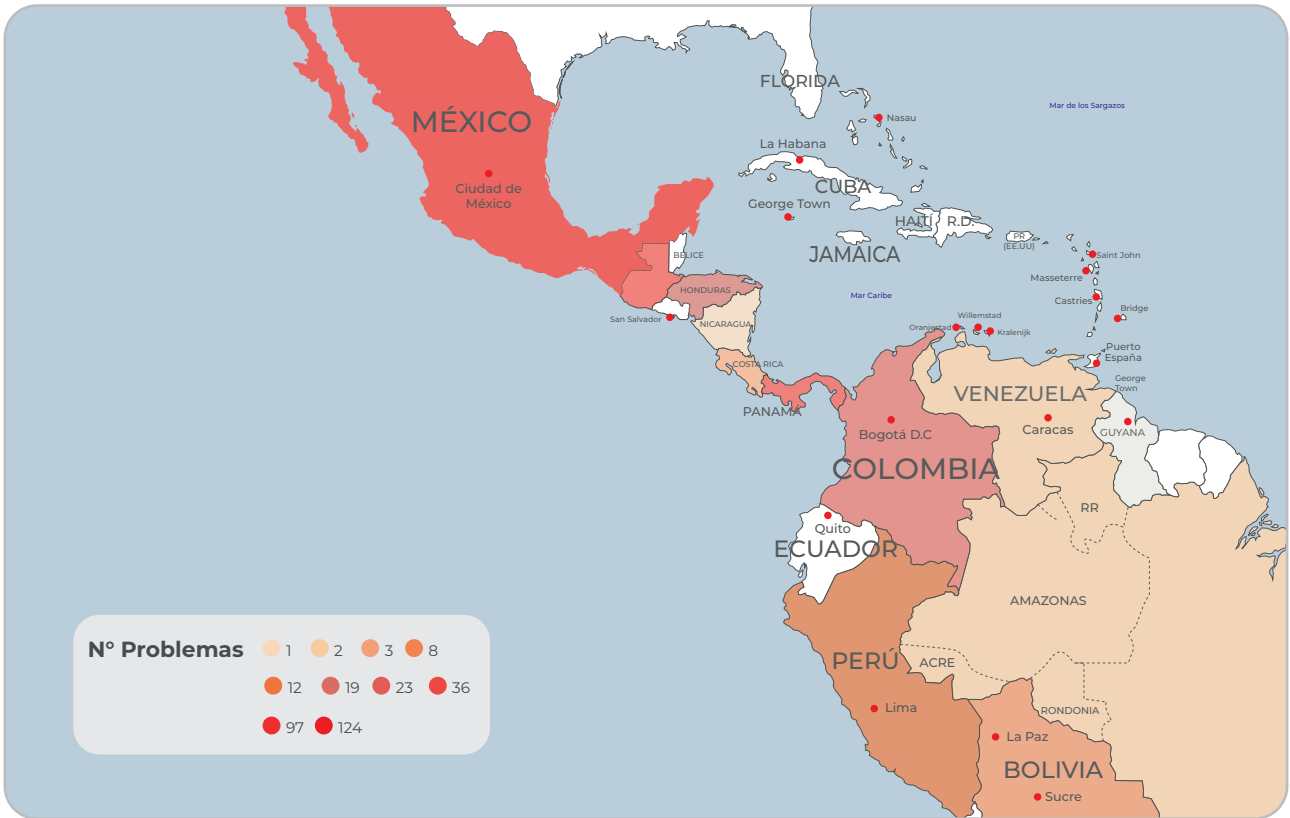
5 CBP One™ Mobile Application | U.S. Customs and Border Protection

7

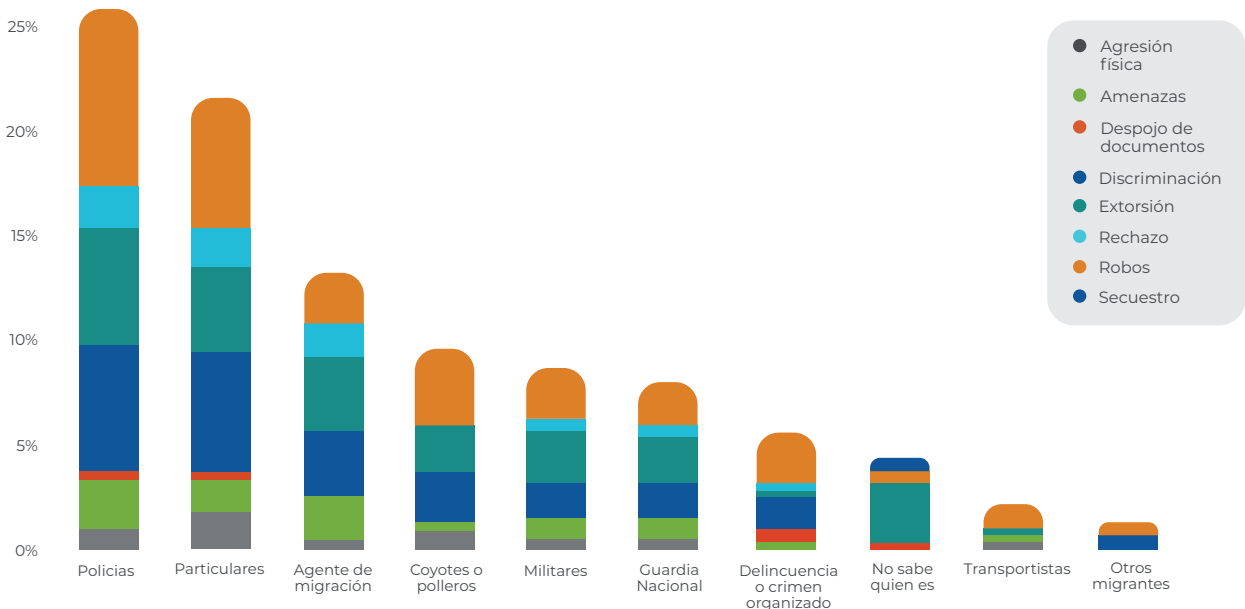
Mapa de violencias

En el mapa 03 se evidencian los países donde las personas haitianas en movilidad sufrieron algún tipo de violación a sus derechos, incluyendo agresiones físicas, amenazas contra su vida e integridad, despojo de documentos, extorsiones, discriminación, rechazo o robos. Los colores más claros y anaranjados representan menor cantidad de incidentes, mientras que los tonos más oscuros y rojos indican una mayor incidencia de estos sucesos. La gráfica 15 representa a los perpetradores de estas violencias según lo reportado por las personas haitianas, y el color de las barras indica el tipo de violación cometida.

Mapa 03. Cantidad de incidentes violentos por país



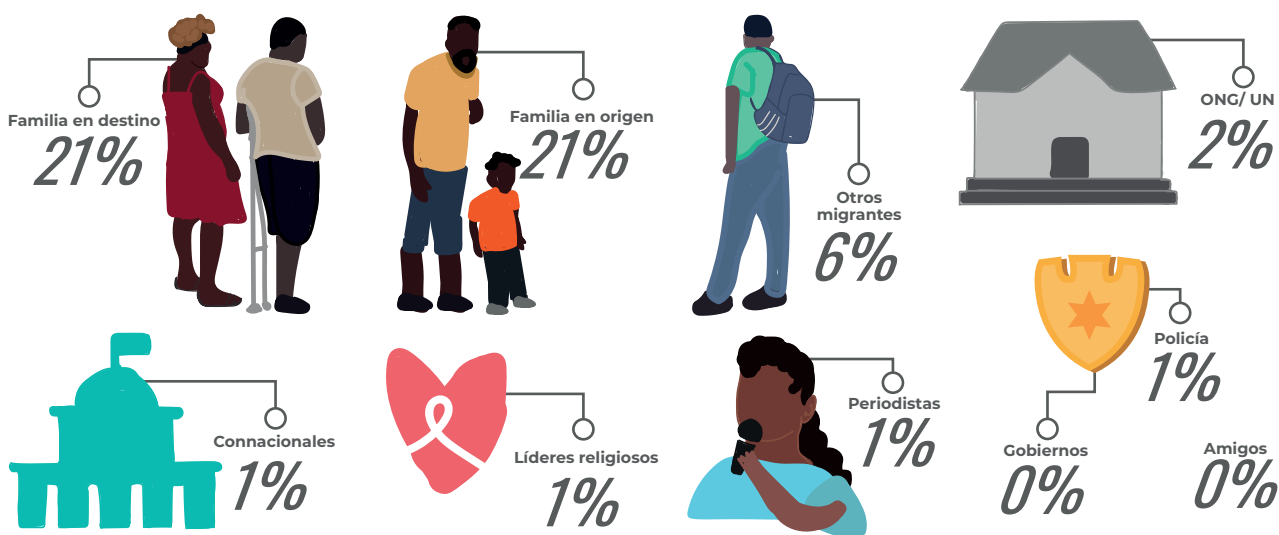
Gráfica 15. Perpetradores y tipo de violación



En el mapa se puede observar que el país donde los grupos de viaje experimentan un mayor número de vulneraciones es México, seguido por Guatemala, Panamá y Colombia. Dentro de los perpetradores de violencias más identificados están los Policías, seguidos por particulares y agentes de migración. En cuanto a los daños infligidos, resaltan los robos, la extorsión y la discriminación. Al profundizar en los grupos de discusión sobre los riesgos y vulneraciones en la ruta, se resaltan Violencias Basadas en Género y secuestros, sobre todo cuando hay barreras lingüísticas. Esta cadena reiterada de transgresiones a lo largo de la ruta, no solo se traduce en una violación sistemática de sus derechos humanos, sino también en la pérdida de confianza en las autoridades y la institucionalidad. Esto, en el corto plazo, se traduce en una mayor exposición y búsqueda de las redes de tráfico ilícito de personas, basada en los comentarios que circulan entre las personas sobre su “efectividad” (“a mi conocido le funcionó”). En el mediano y largo plazo, aísla a las personas de la estructura de oportunidades que la sociedad tiene para ofrecer, aumentando la marginalización y exclusión social.

En efecto, preguntarles sobre sus principales fuentes confiables de información, se evidencia que las personas tienen una baja credibilidad hacia los gobiernos (0%), policías (1%) e incluso hacia las Organizaciones no Gubernamentales o agencias de Naciones Unidas (solo llegan al 2%).

Gráfica 16. Fuentes de información fiables



A pesar de las numerosas violaciones a los derechos humanos que las personas enfrentan tanto en la ruta como en Haití, durante el 2023 se produjo la devolución de más de 182 mil personas haitianas⁶ a su país;

182.000 personas haitianas devueltas a su país

133 mil
varones

35 mil
mujeres

8,500
niños

5,889
niñas

Violando así el **principio de No Devolución**. La mayoría de estas devoluciones provinieron de la República Dominicana, representando el 95% de los casos, seguido por las Islas Turcas y Caicos, y las Bahamas.

6 Fuente: Reporte de personas repatriadas OIM

En las actividades realizadas con la población haitiana en tránsito es las Américas ha sido posible recolectar algunos testimonios: son experiencias vividas a lo largo de la trayectoria. A continuación, se presentan dos testimonios: una persona en su primera migración, y una persona en su segunda migración.

Acompañada 1



Soy haitiana, tengo 29 años. Nací en “Cité Soleil” y crecí en “Croix des Bouquet”. En 2017, la zona donde vivía se volvió muy insegura. En mayo del 2023 una pandilla llamada “400 mawozo” mató a mi padre en el patio de nuestra casa porque mi padre no quería ser parte de ellos. No teníamos donde ir, nos quedamos en la casa yo, mi hermana menor y mi madre. Después del entierro, nos empezaron a amenazar, nos decían que teníamos que ser parejas de ellos; si no, nos iban a violar y matar. En junio del mismo año -frente a las amenazas- nos movimos a República Dominicana: allí vivimos 4 meses (junio-octubre) hasta que migración

nos regresó a Haití porque no teníamos documentos para estar en República Dominicana, durante esos 4 meses vivimos mucha discriminación. Sabíamos que no nos podíamos quedar en Haití porque nos iban a encontrar, en Haití nuestra vida corre peligro, por eso el 11 de noviembre decidimos salir de Haití, otra vez, pero esta vez para ir más lejos y no regresar. Tomamos un vuelo hacia Nicaragua, la agencia que organizó el viaje cobro US 3250 por persona para el viaje, llegando a Nicaragua pagamos US 160 y de Nicaragua a México gastamos alrededor de US 700 cada una. Entrando en México no teníamos nada de dinero, pero sabíamos que ya no corríamos peligro. En Guatemala, nos robaron. Ahora en México estoy en proceso con COMAR, cada vez que voy a COMAR para tomar cita para pasar a la entrevista grabada me dicen que no hay cita. Aquí no podemos trabajar porque no tenemos documentos para estar aquí, no tenemos a nadie que nos pueda apoyar, es muy difícil vivir en Tapachula, comemos una vez al día, hemos sentido malestar general y problemas en el estómago por falta de comida. Queremos quedarnos en México, no tenemos a nadie en Estados Unidos, ni en Canadá. Llevamos meses en Tapachula sin trabajo, sin nada, eso me genera estrés, pero mucho. A diario salgo a caminar para ver si encuentro a una organización que nos pueda ayudar, necesito documento, comida y vivienda.

Acompañado 2



Soy haitiano, tengo 35 años, nací y crecí en “Martissant” al sur de la capital, actualmente esta zona es terreno de la pandilla “5 seponde” que es la más sanguinaria de todas las pandillas del país. Recuerdo que no siempre fue una zona de pandillas, mi juventud en esta zona fue marcada por; el football en el barrio con los demás jóvenes, la música –era un sueño de todos– así que era fácil ver los jóvenes pasar con una guitarra. También era una zona agrícola, recuerdo que yo iba con mis papás a las plantaciones de maíz que teníamos, yo visitaba la “Habitación Leclerc”, que fue la casa de un

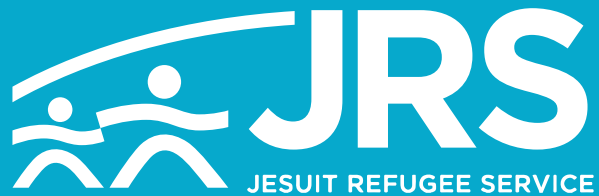
general del ejército francés en tiempos coloniales y su esposa “Pauline Bonaparte” hermana de “Napoleón Bonaparte”. Hoy en día Martissant es la zona más peligrosa de la capital.

Yo, salí en enero 2017 porque quemaron mi casa, mataron a mi hermano mayor, violaron a mi madre y mi hermana. Huimos hacia República Dominicana, sin documentos –sufrimos discriminación– y vivimos a escondidas, haciendo trabajos mal pagados hasta que guardé dinero para ir a Chile, llegué a este a finales del 2018 como en octubre, todo empezó mal, la persona que me iba a recibir no llegó por mí, pero gracias a Dios un señor que venía por su hijo aceptó recibirme por un par de meses y estoy muy agradecido con él hasta ahora. En Chile no me dieron documentos, hay mucha discriminación, una vez me golpearon en la calle, batallé para encontrar vivienda porque no me rentaban por ser haitiano, también hice mucho trabajo mal pagado por falta de documentos, en septiembre 2020 dejé Chile y me fui a Brasil, allí viví menos discriminación, pero igual los trabajos no pagan bien, me cambiaba mucho de ciudad para mejorar mi condición (Puerto Alegre, Curitiba, Río de Janeiro), pero no logré tener una estabilidad hasta que en mayo 2023 compré un boleto para Honduras porque unos amigos decían que podría viajar a este país con mi residencia brasileña, fui retornado a Brasil. En junio del mismo año decidí pasar por el Darién para llegar a México, la experiencia del Darién no la volvería a hacer, vi a muchas personas muertas, las cosas que te pueden matar en este camino sobran, desde un accidente, te quiebras un hueso o hasta ahogarse, lo más complicado es que nadie te puede ayudar. Vi familias dejando miembros, es horrible, vas tomando del agua que está llena de cuerpos y como no tienes otra opción, pues es como normal, agrega a eso; asaltos, violaciones, extorsión, pero yo llegué a México sin nada grave gracias al señor.

Llegué a México en agosto, escuché que tengo que ir a COMAR para papeles, nadie me explicó cómo era el proceso, solo iba por papeles. Dormí 3 noches a fuera de la oficina de COMAR, uno antes de pasar para apuntarme, después un amigo que ya está en Canadá me dijo que es un asilo, que tengo que explicar porque salí de Haití, no lo entendía bien, pero eso hice, en diciembre pasé la entrevista grabada y gracias a dios tengo la respuesta positiva, ahora voy a traer a mis dos hijos. Quiero trabajar, pero no hay trabajo en Tapachula, voy a pasar una entrevista con ACNUR para ir a otra ciudad y trabajar. Espero poder traer a los míos, hasta entonces voy a ver si iré a Estados Unidos, mis hijos no tienen buena vida en República Dominicana y en cualquier momento migración puede detenerlos y deportarlos, cosa que no me gustaría que pase.

HAITÍ

en
movi
miento



Acompañar • Servir • Defender

 lac.jrs.net |   @JRSLAC |  @JRS_LAC