



# Una mirada a la comunidad San Juan (Maracaibo): Contexto, riesgos de protección y recomendaciones

En cumplimiento de su misión institucional de acompañar, servir y defender los derechos de las poblaciones en situación de mayor vulnerabilidad, el Servicio Jesuita a Refugiados (JRS) presenta este análisis situacional con el objetivo de dar a conocer los riesgos de protección y orientar acciones de respuesta y acompañamiento en la Comunidad San Juan, Maracaibo (Venezuela). El documento examina la interacción entre **amenazas, vulnerabilidades y capacidades** en un contexto de movilidad humana, fractura social y desprotección institucional sistémica. Desde una perspectiva que integra la sensibilidad al conflicto y un enfoque de género e interseccional, este informe busca visibilizar las dinámicas de violencia normalizada y los perfiles de mayor riesgo, cuyas necesidades específicas requieren su adecuada comprensión para responder a ellas de formas coordinadas, sostenibles y centradas en la protección integral.



## Contexto: Un entorno de vulnerabilidad agravada

Venezuela transita por una fase de estancamiento crítico, caracterizada por una estabilidad política aparente que coexiste con una profunda fragmentación del tejido social y una desprotección institucional persistente. La ausencia de mecanismos de protección efectivos y sostenidos ha limitado la capacidad del Estado para responder adecuadamente a las necesidades de la población. Paralelamente, los procesos de movilidad humana y las transformaciones en las estructuras familiares continúan modificando las dinámicas comunitarias, generando nuevas formas de vulnerabilidad<sup>1</sup>.

En este contexto nacional, en el estado Zulia —particularmente en el municipio Maracaibo— la comunidad San Juan enfrenta un entorno de protección crítico entre octubre de 2025 y enero de 2026, profundizado por las condiciones estructurales que caracterizan a este territorio rural, donde la mayoría de su población pertenece

a la etnia Wayuu. San Juan, ubicada a una distancia considerable del centro de Maracaibo, vive un acceso limitado a servicios básicos, con fallas recurrentes en el suministro de agua, restricciones significativas en los medios de transporte y servicios públicos intermitentes, incluso en instituciones educativas que, pese a su rol central en la vida comunitaria, suelen operar con infraestructura insuficiente o interrupciones constantes.

Este periodo en esta comunidad se caracteriza por la interacción de amenazas persistentes, altos niveles de vulnerabilidad y capacidades comunitarias insuficientes para responder a las múltiples expresiones de violencia. La normalización de la violencia en los ámbitos familiar y comunitario ha consolidado un ciclo de miedo, impunidad y desconfianza hacia las autoridades, dificultando la denuncia y la búsqueda de apoyo formal.



**Mapa 01.** Ubicación de Maracaibo en el Estado Zulia, Venezuela. Elaboración propia.

<sup>1</sup> Cfr. UNICEF (2025), *Venezuela Situation Report No. 2, End-of-Year 2024*. UNICEF (2026), *Venezuela Humanitarian Situation Report No. 2 (End of Year), 31 December 2025*.

A ello se suma una respuesta institucional limitada y fragmentada, con servicios especializados escasos, intermitentes o temporales, lo que obliga a las familias a depender de mecanismos comunitarios informales que, aunque existentes, resultan insuficientes para mitigar los riesgos y romper los ciclos de violencia.

La combinación de estas carencias (agravadas por la débil presencia institucional, el deterioro económico, las dinámicas de

movilidad humana y la dependencia de redes informales) incrementa la vulnerabilidad de las familias, afecta la cohesión social y restringe las capacidades locales para enfrentar situaciones de riesgo y violencia. Como consecuencia de ello, las brechas de protección se profundizan, aumenta la percepción de abandono estatal y se refuerza la necesidad de intervenciones sostenidas, articuladas y centradas en la protección integral.

## 2 Principales amenazas: Las caras de la violencia y la coerción

Las amenazas identificadas en la comunidad San Juan generan daños profundos e interconectados.

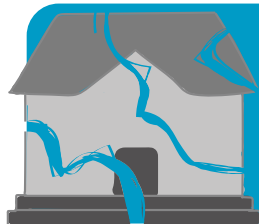
### **Maltrato psicológico/emocional o sufrimiento emocional infligido:**

Es una de las principales amenazas, generando inseguridad, temor excesivo, bloqueo emocional y retraimiento social. Este maltrato suele ser sistemático y está normalizado en patrones culturales y familiares, que aceptan mandatos sociales que exigen la represión de emociones y comportamientos “fuertes” o “rudos”.



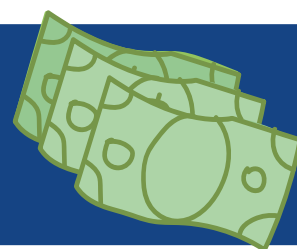
**Violencia Basada en Género (VBG):** Constituye un riesgo transversal, exponiendo principalmente a mujeres y niñas a abusos físicos, sexuales y psicológicos en un contexto de falta de servicios de respuesta y altos niveles de impunidad. Esta amenaza aumenta culturalmente por la sobrecarga de responsabilidades de cuidado (y en ocasiones, también económicas) en las mujeres.

**Separación familiar forzada:** Si bien no siempre es una separación física permanente (pues se presenta cuando las personas cuidadoras se ven obligadas a trabajar cada día en localidades distantes), el deterioro de los vínculos familiares y la inestabilidad en las figuras parentales generan una separación emocional y funcional que deja a Niñas, Niños y Adolescentes en situación de desprotección.



**Desplazamiento forzado:** Motivado por las inundaciones y la violencia, obliga a las familias a abandonar sus hogares, procurando establecer nuevas redes de apoyo en comunidades aledañas. Esta amenaza aumenta por las características rurales de la zona, así como las limitaciones en acceso a servicios constantes y de calidad.

**Extorsión o pago de sobornos:** Esta amenaza, junto con la violencia física, es perpetrada por actores de diversos sectores de la zona, pero también surge en dinámicas comunitarias y familiares, donde se busca control, dominación y beneficios económicos.



La distancia geográfica y el acceso limitado a derechos y servicios genera vacíos de protección y facilita prácticas de control y coerción, lo que normaliza la intimidación y la obtención de beneficios económicos a costa de la vulnerabilidad de las familias. Varias de estas amenazas provienen de **actores de diversos sectores, familiares y personas culturalmente influyentes**, con quienes la población tiene una relación de cercanía o dependencia, lo que dificulta la denuncia y la búsqueda de ayuda.

### **Perfiles invisibilizados: Interseccionalidad de vulnerabilidades y necesidades**

La comunidad San Juan, en su mayoría, está conformada por miembros de la etnia Wayuu. En específico, cinco grupos enfrentan riesgos agravados debido a la interseccionalidad de sus vulnerabilidades. Sus necesidades específicas, si no son atendidas con un enfoque diferenciado, incrementan exponencialmente su exposición al daño.



**Mujeres en situación de riesgo:** Viven patrones culturales y de crianza que las expone a la normalización de la violencia, asumen responsabilidades de cuidado de niñas niños y adolescentes, y cuentan con baja capacidad de afrontamiento y gestión emocional. Sus principales necesidades son la generación de ingresos, asesoría jurídica, servicios de cuidado, espacios seguros de escucha y encuentro, y construir y fortalecer vínculos afectivos.



**Mujeres y Hombres Adultos Mayores:** Comparten vulnerabilidades como la falta de acceso a servicios de salud y una alimentación insuficiente. Las mujeres, además, suelen cargar con responsabilidades de cuidado de Niñas, Niños y Adolescentes, y enfrentan falta de vivienda digna. Ambos grupos necesitan vivienda, atención médica y alimentación.



**Niñas, niños y adolescentes:** Enfrentan falta de cuidados adecuados a sus edades, maltratos, falta de documentación, y la priorización de responsabilidades adultas sobre el acceso a educación. Sus principales necesidades son acceso a protección, acompañamiento psicosocial, y espacios de escucha, encuentro y recreación.



**Personas LGBTQ+:** Viven con falta de redes de apoyo, baja capacidad de gestión emocional y ausencia de cuidados en salud. Sus principales necesidades son alimentación, acompañamiento psicosocial y espacios seguros de escucha y encuentros libres de discriminación.



**Personas con Discapacidad:** Enfrentan malnutrición, falta de información para acceder a servicios y carencia de cuidados médicos. Sus necesidades centrales son acceso a salud especializada, empleo formal y servicios de cuidado que promuevan su autonomía y bienestar integral.

Para todos estos perfiles, la **amenaza ambiental de las inundaciones** es un factor de desplazamiento adicional, y su permanencia segura en la zona requiere de infraestructura adaptada, redes de apoyo sólidas y acceso garantizado a servicios básicos.

# 4

## Recomendaciones: Estrategias existentes y capacidades por fortalecer

Teniendo en cuenta lo anterior, se evidencia un alto nivel de riesgo en la comunidad San Juan, dado que las amenazas son múltiples y las vulnerabilidades, profundas, mientras que las estrategias y capacidades para mitigarlas son débiles, y requieren una implementación y fortalecimiento.

### Estrategias existentes:

- **Físicas:** Migrar como estrategia de protección.
- **Psicosociales:** Resiliencia limitada y redes de apoyo familiar/comunitario; estrategias de afrontamiento no adaptativas; existencia de justicia tradicional y mediación comunitaria.
- **Jurídicas:** Conocimiento comunitario sobre acceso a identidad para Niñas, Niños y Adolescentes, y acceso parcial a la justicia local.
- **De seguridad:** Presencia de autoridades locales y la propia comunidad, aunque existe una gran desconfianza hacia ellas.

### Capacidades por implementar o fortalecer:

Las siguientes recomendaciones requieren una implementación **con y para los perfiles invisibilizados**, garantizando que sus voces y necesidades específicas estén en el centro de la respuesta. Por ello, es necesario tener presente un **enfoque diferencial e interseccional**.

- 1 **Fortalecimiento de Servicios Especializados:** Es urgente establecer servicios de **salud mental y apoyo psicosocial** sostenibles y accesibles para romper el ciclo del maltrato psicológico y la Violencia Basada en Género. Para ello, se podría articular con el estado para fortalecer los servicios que ya presta el Módulo de salud.
- 2 **Protección Física y Seguridad:** Facilitar espacios de mediación y conocimiento mutuo entre el sistema normativo wayuu y las instituciones formales de seguridad en Venezuela para articular medidas de protección ante situaciones específicas que se presenten en la comunidad.
- 3 **Medios de vida:** Generar programas de capacitación técnica y fortalecimiento de oficios (que ya se practican tradicionalmente) que permitan construir estrategias para la generación de ingresos económicos.
- 4 **Participación comunitaria:** Dar continuidad a programas o proyectos en la comunidad a través de planes de acción que permitan a la comunidad ejercer un rol activo y constante en ellos.
- 5 **Articulación de procesos multiactor:** Es necesario promover un mayor seguimiento a los procesos iniciados en la comunidad, con una **coordinación multiactor** que permita abordar las causas estructurales de estos riesgos, posicionar narrativas de acogida y dismantlar la normalización de la violencia.

Es muy importante articular esfuerzos para una intervención coordinada, sostenible y centrada en la protección integral, pues los riesgos en la comunidad San Juan pueden seguir escalando, con graves consecuencias en la protección de la dignidad y los derechos humanos de sus habitantes.

# SEMILLAS DE RESILIENCIA

Proceso de fortalecimiento de habilidades psicosociales en un grupo de mujeres de la Comunidad San Juan



Ver video



Visualiza el video  
escaneando el  
código QR



**Consideraciones metodológicas:** Para la elaboración de este informe se utilizó una metodología cualitativa cuya fuente primaria fueron grupos focales con la comunidad y el trabajo directo de las y los profesionales. Se emplearon herramientas para el registro de aspectos contextuales, amenazas, perfiles invisibilizados, riesgos, necesidades, vacíos de protección, estrategias y capacidades, a la luz de categorías relacionadas con los riesgos de protección. Los equipos locales las sistematizaron y analizaron en articulación con colegas de los equipos nacionales y regional para identificar hallazgos, conclusiones y recomendaciones.

Con el apoyo de

